

- Информационно-диагностический кабинет управления образования администрации Павловского муниципального района

# *Итоги проведения всероссийских проверочных работ в 2018-2019 учебном году*



Семинар-совещание  
заместителей руководителей  
образовательных учреждений

21 ноября 2019 г.

## Система оценки качества общего образования

Мониторинг качества дошкольного образования (МКДО)

Всероссийские проверочные работы (ВПР)

Национальные исследования качества образования (НИКО)

Региональные мониторинги предметных достижений обучающихся

Международные исследования (PISA, TIMSS, PIRLS, ICCS)

Государственная итоговая аттестация

---

С 2015 года организовано проведение Всероссийских проверочных работ (ВПр) на разных уровнях образования по разным учебным предметам.

---

ВПр не являются государственной итоговой аттестацией, проводятся образовательными организациями (ОО) самостоятельно, с использованием вариантов заданий, разрабатываемых на федеральном уровне в соответствии с ФГОС. Это контрольные работы для оценки индивидуальных достижений обучающихся. Отличительными особенностями ВПр является единство подходов к составлению инструмента проверки, проведению самих работ и их оцениванию, а также использование современных технологий, позволяющих обеспечить практически одновременное выполнение работ обучающимися всей Российской Федерации.

---

ВПр можно сравнить с годовыми контрольными работами, традиционно проводившимися в ОО ([брошюра "ВПр и НИКО"](#), [памятка](#))

---

На сайте Федерального института оценки качества образования [ФИОКО](#) можно ознакомиться с материалами ВПр - приказами и письмами Министерства просвещения РФ, Рособрнадзора РФ, демоверсиями и описаниями проверочных работ.

---

ВПр проводятся на [портале ФИС ОКО](#) (федеральная информационная система оценки качества образования).

---

В Павловском муниципальном районе ежегодно разрабатывается план мероприятий по подготовке и проведению ВПр

[Приказ управления образования от 06.09.2019 № 394](#) "Об организации работы по подготовке и проведению всероссийских проверочных работ в общеобразовательных учреждениях Павловского района в 2019-2020 учебном году"

---

---

Итоги ВПр - 2019 в Павловском муниципальном районе


---

Итоги ВПр - 2018 в Павловском муниципальном районе: [4 классы](#) [5 классы](#) [6 классы](#) [11 классы](#) [ВПр и НИКО 2017 - 2018](#)

---

## Результаты

 Сохранить на Яндекс.Диск

 Скачать всё



4 классы



Математика



ВПР АНГЛИЙСКИЙ ЯЗЫК 2019.pdf



ВПР БИОЛОГИЯ 2019.pdf



ВПР ГЕОГРАФИЯ 2019.pdf



ВПР ИСТОРИЯ 2019.pdf



ВПР ОБЩЕСТВОЗНАНИЕ 2019.pdf



ВПР РУССКИЙ ЯЗЫК 2019.pdf

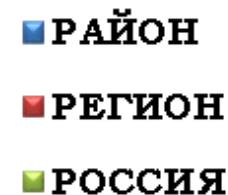


ВПР ФИЗИКА 2019.pdf



ВПР ХИМИЯ 2019.pdf

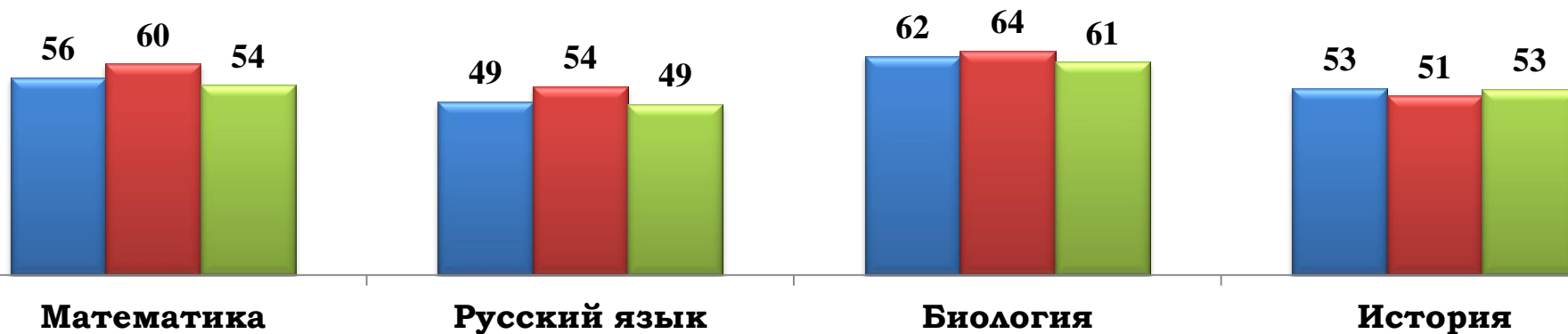
# КАЧЕСТВО ЗНАНИЙ (%)



## 4 КЛАСС



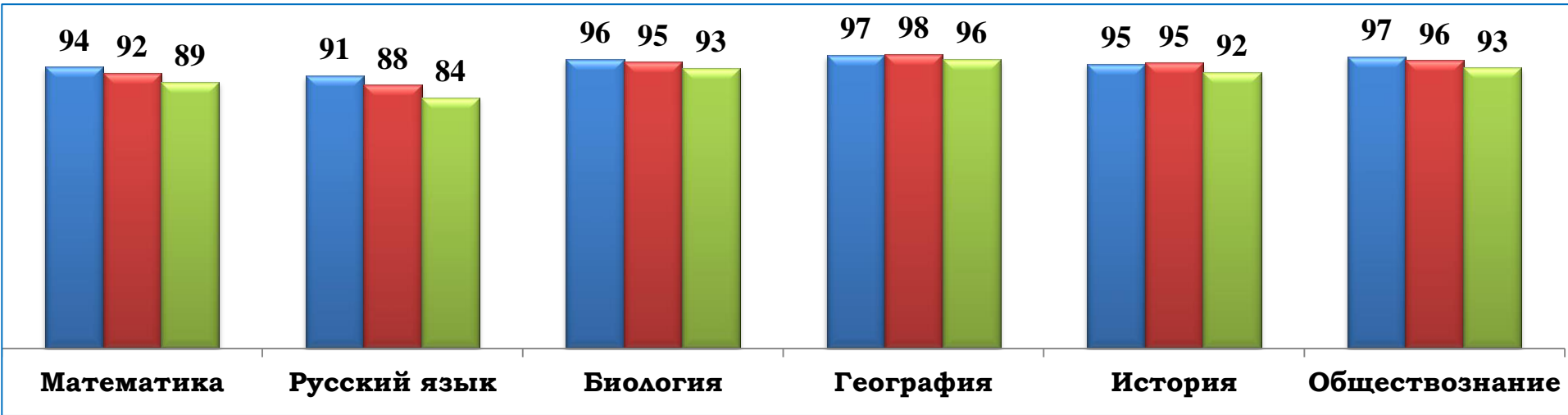
## 5 КЛАСС



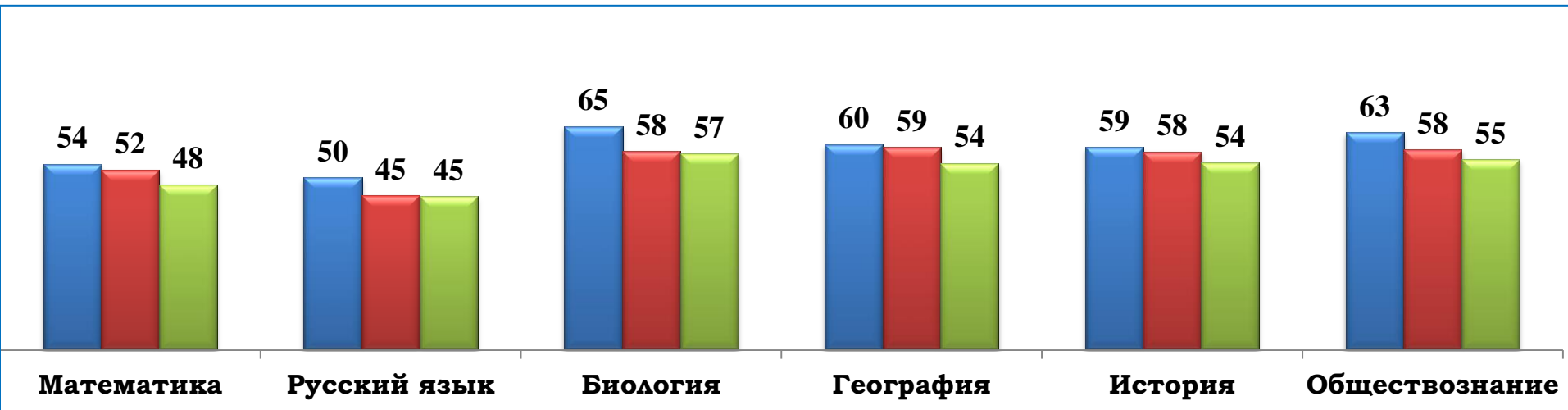
# ВПР 6 КЛАСС

- РАЙОН
- РЕГИОН
- РОССИЯ

## УСПЕВАЕМОСТЬ (%)



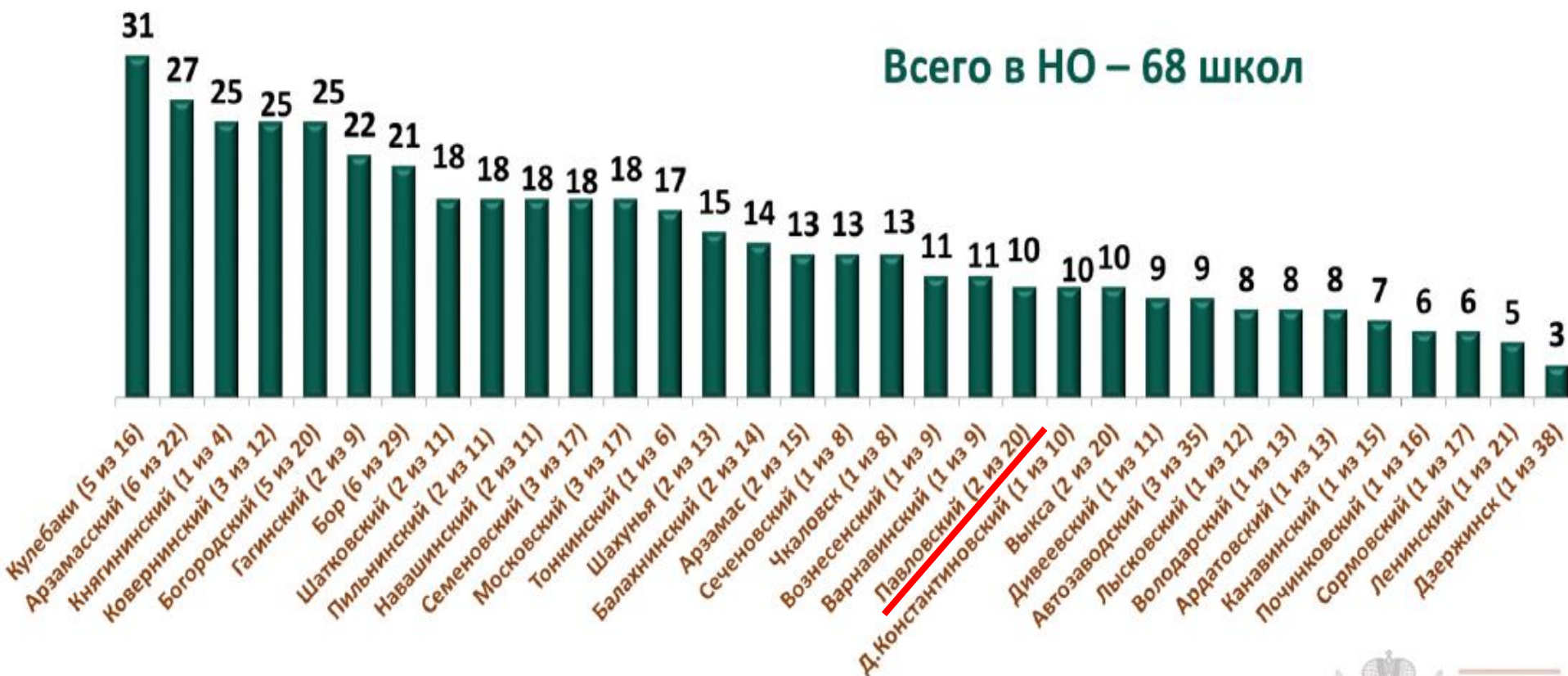
## КАЧЕСТВО ЗНАНИЙ (%)





# НЕОБЪЕКТИВНЫЕ РЕЗУЛЬТАТЫ

Доля школ с необъективными результатами ВПР – 2019, %



## Необъективность ВПР



Большеболдинский  
Большемурашкинский  
Бутурлинский  
Краснобаковский  
Сосновский  
Спасский  
Сокольский  
Нижегородский  
Приокский  
Советский



Ардатовский  
Арзамасский  
Балахнинский  
Варнавинский  
Ковернинский  
Павловский  
Пильнинский  
Семеновский  
г. Арзамас  
г.о.г. Выкса  
г. Дзержинск  
г.о.г. Шахунья  
Автозаводский  
Московский





## Необъективность ВПР



МБОУ Ломовская СШ, Арзамасский  
МБОУ Чернухинская СШ, Арзамасский  
МАОУ СШ № 3, Володарский  
МБОУ Сатисская СОШ, Дивеевский  
МБОУ Просецкая СШ, Лысковский  
МОУ Красногорская СШ, Пильнинский  
МБОУ Кочкуровская СШ, Починковский  
МБОУ Школа п.Центральный, Богородский  
МБОУ Школа № 7, Богородский  
МБОУ СШ № 14, г. Арзамас  
МБОУ Каликинская СШ, г.о.г. Бор  
МБОУ Редькинская ОШ, г.о.г. Бор  
МОУ Горевская СШ, Ковернинский  
МБОУ Школа № 9, г.о.г. Кулебаки  
МБОУ Тепловская школа, г.о.г. Кулебаки  
МБОУ Малозиновьевская ОШ, Семеновский  
МБОУ Школа № 37, г. Нижний Новгород  
МБОУ Школа № 172, г. Нижний Новгород



Школа № 3 г. Балахны



# КРИТЕРИИ НЕОБЪЕКТИВНОСТИ

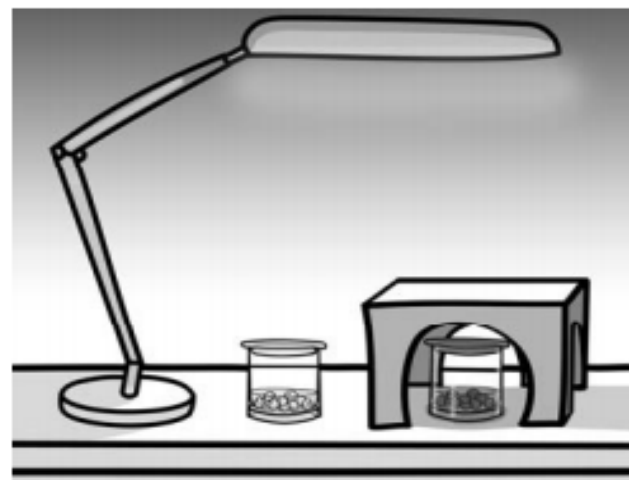
- **завышенные** результаты
- **несоответствие** результатов ВПР **ШКОЛЬНЫМ** отметкам
- **резкое изменение** результатов ВПР от 2018 года к 2019 году (**соседние параллели**).

# ПРИЧИНЫ НЕОБЪЕКТИВНОСТИ

- **завышение оценок при проверке работ обучающихся с целью улучшения результатов школы;**
- **невнимательность муниципальных операторов при вводе данных результатов ВПР:**
- **отсутствие внутренней оценки контроля качества образования;**
- **отсутствие анализа результатов освоения программ на уровне общеобразовательной организации;**
- **отсутствие своевременных управленческих решений руководителей общеобразовательных организаций в отношении лиц, ответственных за организацию и проведение ВПР, допускающих действия (или бездействия), которые приводят к необъективности ВПР;**
- **отсутствие своевременных управленческих решений со стороны руководителей органов, осуществляющих управление в сфере образования, в отношении руководителей общеобразовательных организаций, допускающих действия (или бездействия), которые приводят к необъективности ВПР;**
- **недостаточная методическая работа с учителями - предметниками.**

# 4 КЛАСС ОКРУЖАЮЩИЙ МИР

6. Артём проводил наблюдения за прорастанием семян гороха и появившимися ростками. Чтобы выяснить, влияет ли освещённость на скорость прорастания, он взял два стакана, положил в каждый из них несколько одинаковых семян гороха и залил водой из одной бутылки так, чтобы семена были полностью в воде. Оба стакана Артём поставил на стол под лампу дневного освещения, но один из них заслонил от лампы картонной коробкой с вырезанными отверстиями. Затем Артём наблюдал за появляющимися в обоих стаканах ростками.



6.1. Сравни условия прорастания семян гороха в двух разных стаканах в описанном опыте. Подчеркни в каждой строке одно из выделенных слов.

Температура семян в двух стаканах:

**одинаковая / различная**

Освещённость семян в двух стаканах:

**одинаковая / различная**

6.2. Какие измерения и сравнения должен провести Артём, чтобы определить, влияет ли освещённость на скорость прорастания семян?

6.3. С помощью какого опыта Артём может выяснить, влияет ли наличие почвы в стакане на скорость прорастания семян? Опиши этот опыт.

10

10.1. Запиши название региона: республики, или области, или края, или города, или автономного округа, в котором ты живёшь.

Ответ: \_\_\_\_\_

10.2. Как называется главный город твоего региона / район, в котором ты живёшь?

Ответ: \_\_\_\_\_

10.3. Производством каких товаров известен твой регион?

Какие памятники природы или памятники истории и культуры находятся в твоём регионе? Расскажи об одном из этих памятников.

Ответ: \_\_\_\_\_

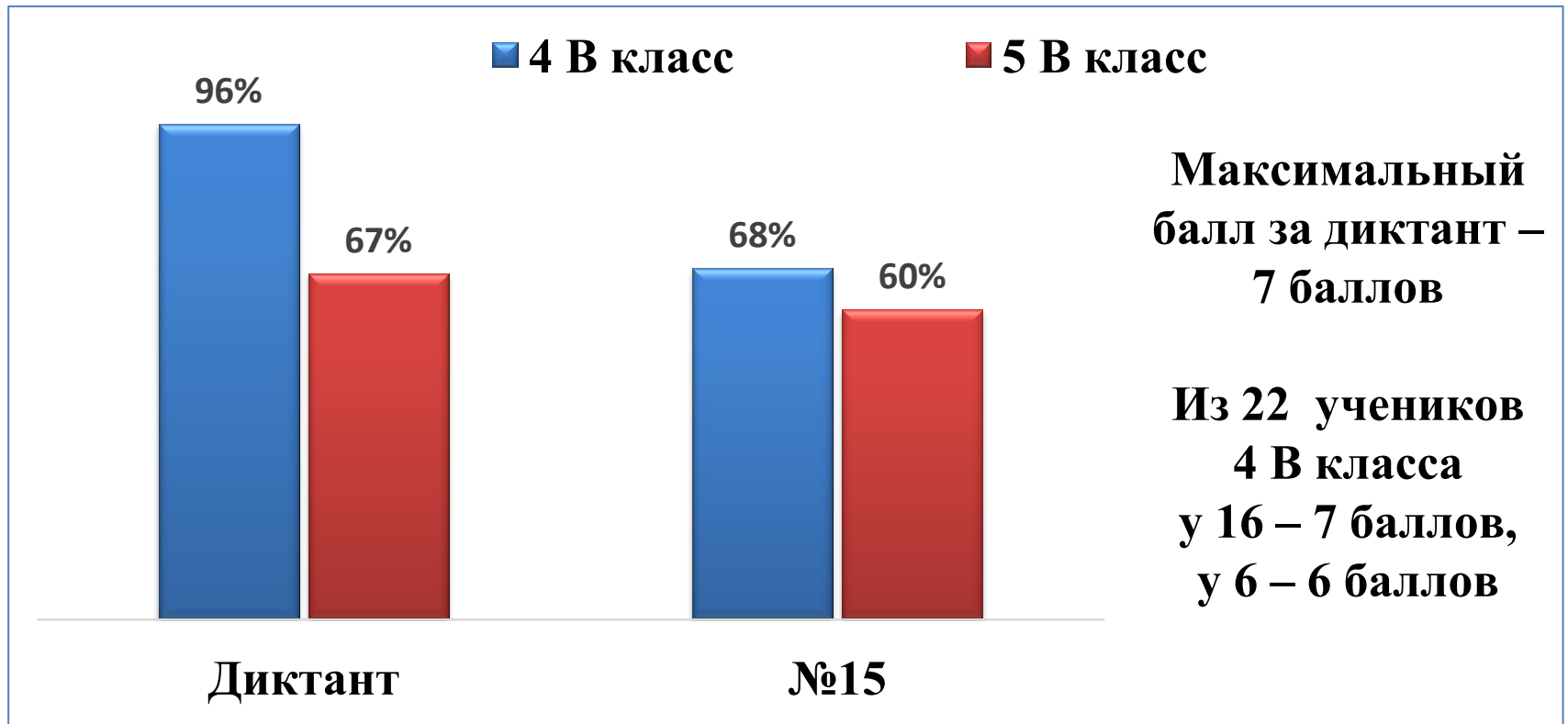
\_\_\_\_\_

\_\_\_\_\_

\_\_\_\_\_

# 4 КЛАСС РУССКИЙ ЯЗЫК

## СШ № 16 Г.ПАВЛОВО



**15.** Подумай и напиши, в какой жизненной ситуации уместно будет употребить выражение «Терпение и труд все перетрут».

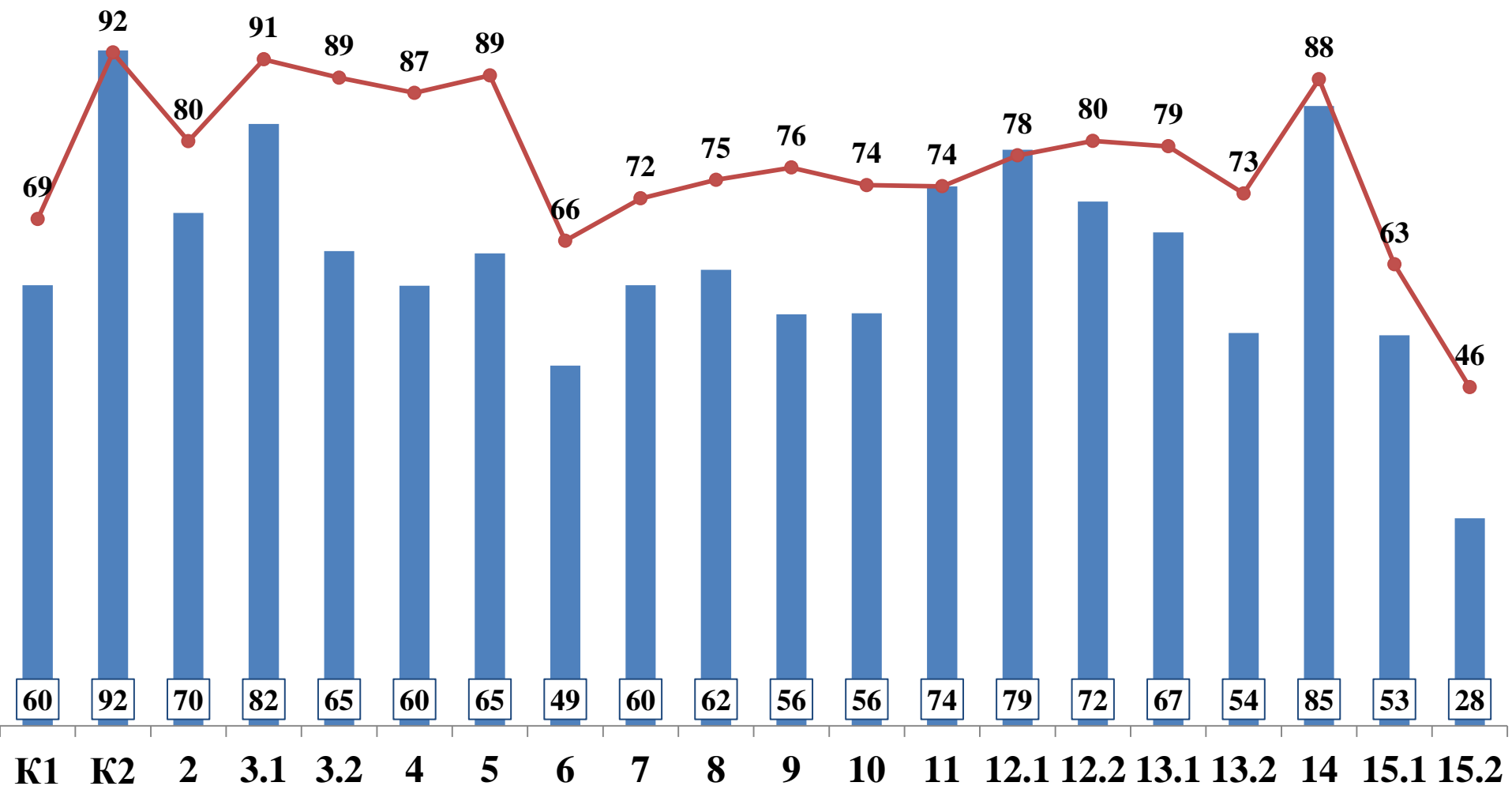
Ответ: Выражение «Терпение и труд все перетрут» будет уместно в ситуации, когда



# ПРОЦЕНТ ВЫПОЛНЕНИЯ ОТДЕЛЬНЫХ ЗАДАНИЙ ПО РУССКОМУ ЯЗЫКУ

■ 5 класс октябрь 2019

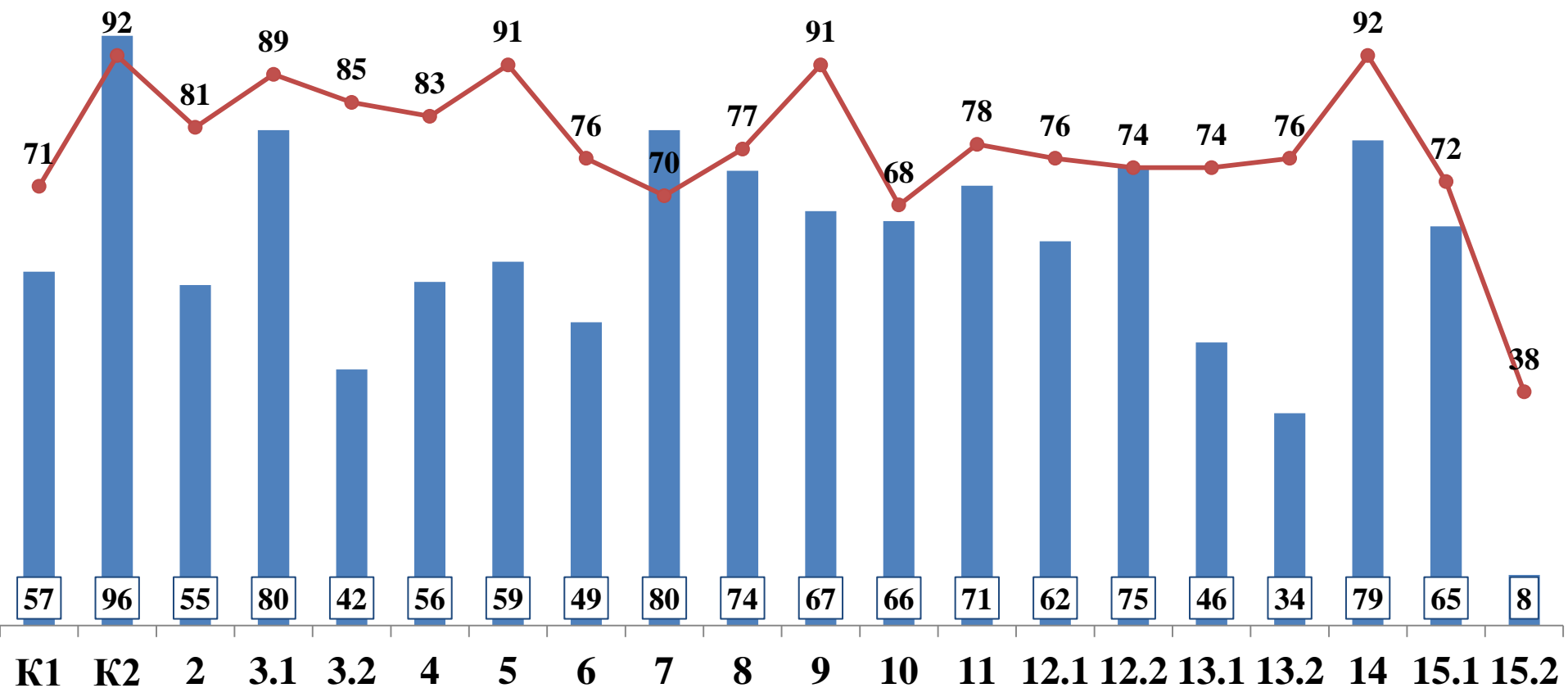
● 4 класс апрель 2019



# ПРОЦЕНТ ВЫПОЛНЕНИЯ ОТДЕЛЬНЫХ ЗАДАНИЙ ПО РУССКОМУ ЯЗЫКУ СШ № 2 Г.ВОРСМА

■ 5 класс октябрь 2019

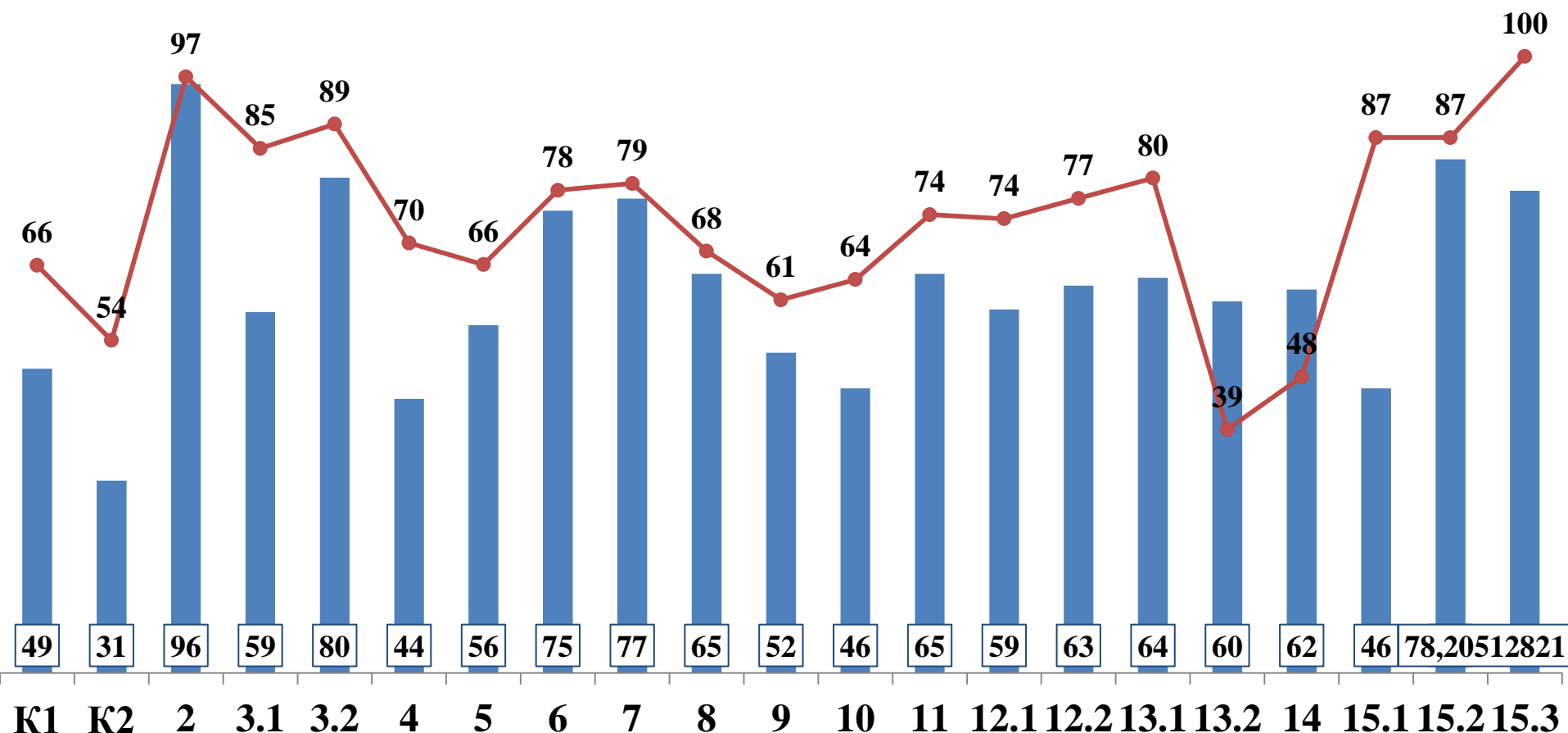
● 4 класс апрель 2019



# ПРОЦЕНТ ВЫПОЛНЕНИЯ ОТДЕЛЬНЫХ ЗАДАНИЙ ПО РУССКОМУ ЯЗЫКУ СШ № 16 Г. ПАВЛОВО

■ 6 класс октябрь 2019

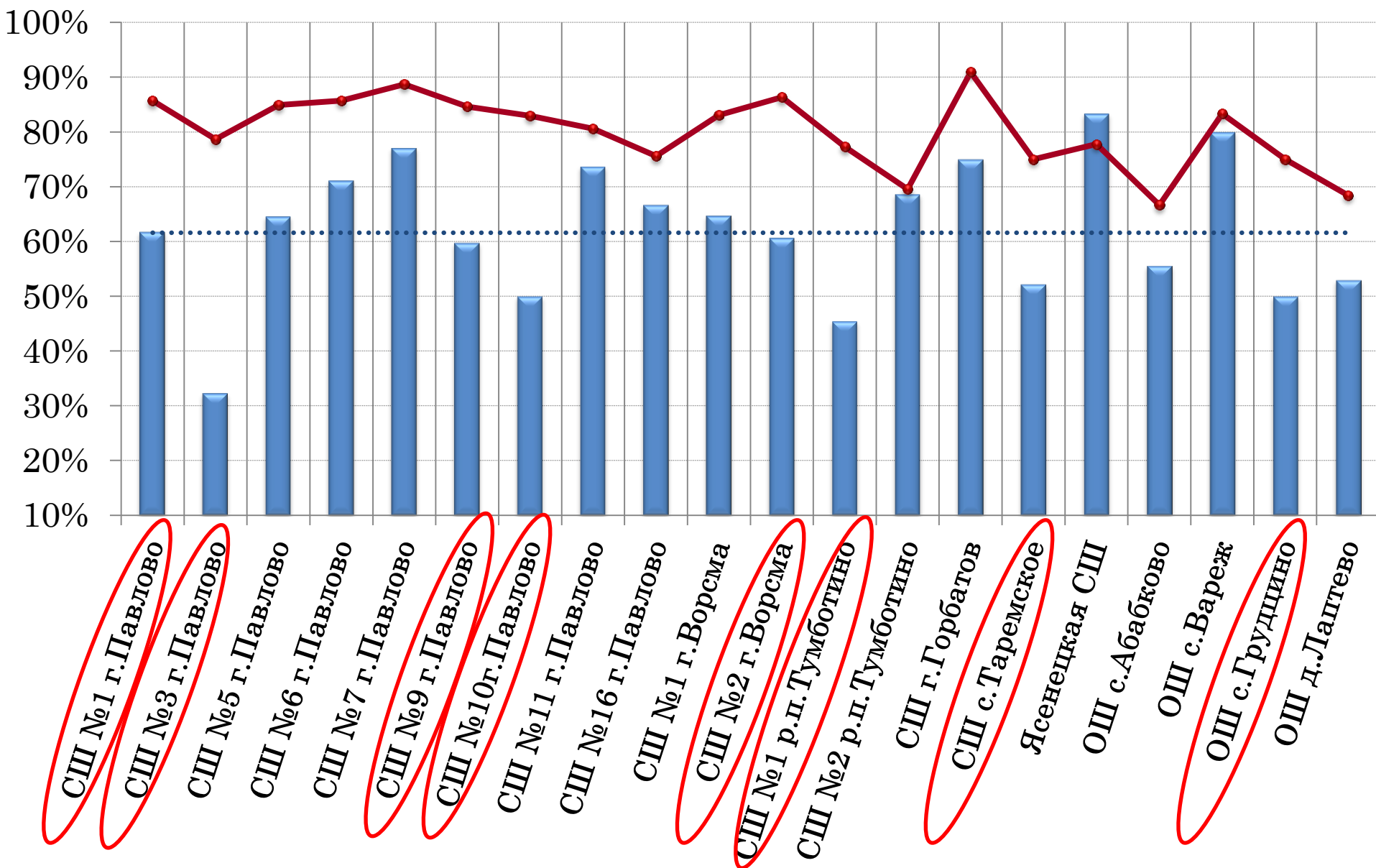
● 5 класс апрель 2019



# РУССКИЙ ЯЗЫК КАЧЕСТВО ЗНАНИЙ

■ 5 класс - 61,6%

● 4 класс - 81,3%



## 4 КЛАСС МАТЕМАТИКА

9. У Бори есть конфеты: 6 апельсиновых, 7 клубничных, 5 лимонных и 6 вишнёвых. Боря хочет разложить все конфеты в несколько пакетиков так, чтобы ни в одном пакетике не было двух одинаковых конфет и чтобы во всех пакетиках конфет было одинаковое количество.

1) Какое самое маленькое количество пакетиков сможет собрать Боря?

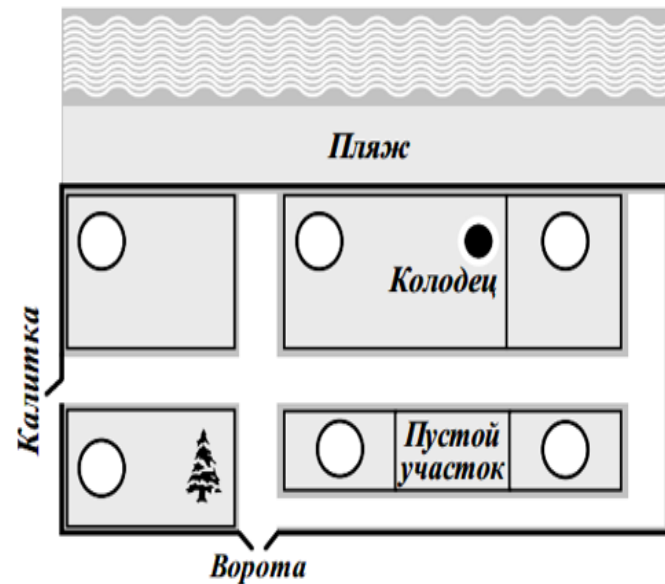
2) Боря разложил все конфеты в восемь пакетиков, причём конфет во всех пакетиках одинаковое количество и ни в одном пакетике нет двух одинаковых конфет. Сколько у него получилось пакетиков, в которых есть и апельсиновая, и клубничная, и лимонная конфета?

**10.** Николай написал сочинение «Наш дачный посёлок».

*Наш дачный посёлок расположен у самого пляжа на берегу реки. Но только к пляжу нет выхода. Чтобы пойти на речку, приходится ходить вокруг через калитку, которая около дома Смирновых. У них большой дом, а на участке растёт большая ель. Больше ни у кого елей в нашем посёлке нет. Мы хотели посадить сосну, но мама сказала, что сосна либо погибнет, либо будет затенять наш сад. Напротив Смирновых дача Петра Ивановича Ремизова. Мы с ним мало знакомы, но у него очень добрая собака, которая иногда бегает с нами на речку.*

*Сад у нас небольшой, но его всё равно нужно поливать. Когда жарко, я ношу воду в небольшом ведёрке из колодца в большую бочку для полива. Колодец не у нас, а на участке Александра Ивановича Петрова. Он живёт рядом с нами, и мы дружим. Напротив нашей дачи живут Александровы. У них небольшой участок, а за ними — пустой участок. Александровы хотят его купить, но пока не купили. За пустым участком около ворот есть ещё дача, где живёт Саша Пестряков. Он уже взрослый, летом у него много работы, поэтому на дачу он приезжает редко. А раньше он был студентом и тоже ходил с нами купаться.*

Рассмотри план посёлка и, пользуясь описанием, которое дал Николай, обозначь цифрами на плане шесть участков.

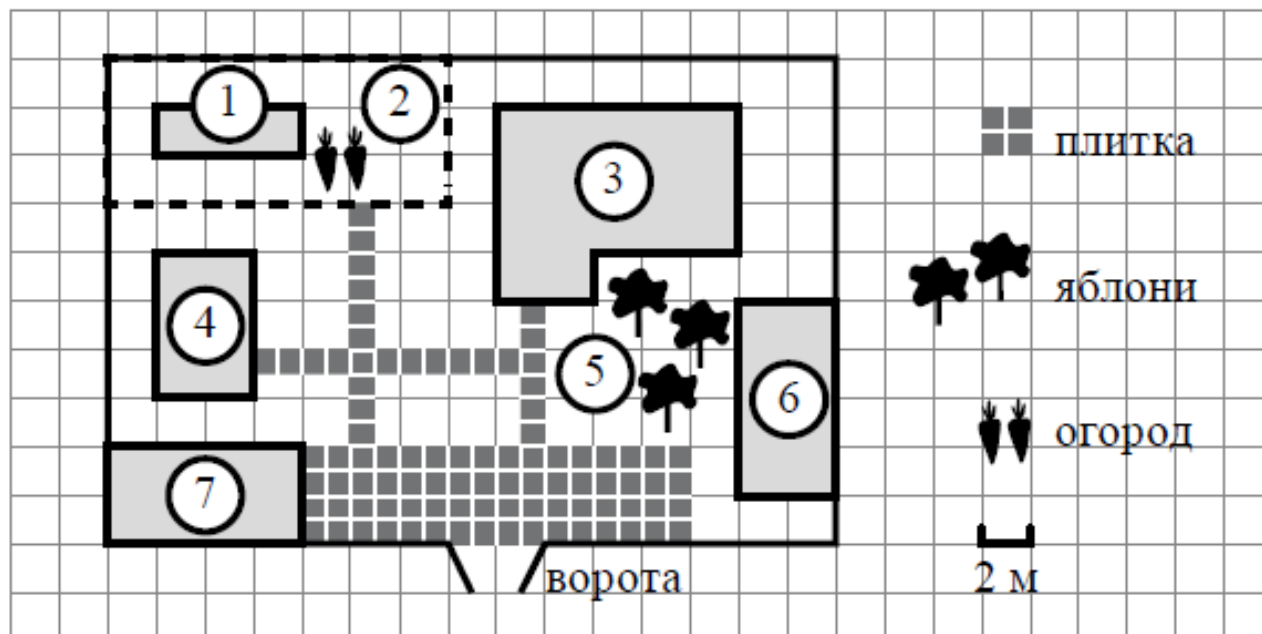


1. Участок автора сочинения Николая.
2. Участок, где живёт Саша Пестряков.
3. Участок Смирновых.
4. Участок Петра Ремизова
5. Участок Александровых
6. Участок Александра Петрова



# 9 КЛАСС

## ОГЭ - 2020



На плане изображено домохозяйство по адресу: с. Авдеево, 3-й Поперечный пер., д. 13 (сторона каждой клетки на плане равна 2 м). Участок имеет прямоугольную форму. Выезд и въезд осуществляются через единственные ворота.

При входе на участок справа от ворот находится баня, а слева — гараж, отмеченный на плане цифрой 7. Площадь, занятая гаражом, равна 32 кв. м.

Жилой дом находится в глубине территории. Помимо гаража, жилого дома и бани, на участке имеется сарай (подсобное помещение), расположенный рядом с гаражом, и теплица, построенная на территории огорода (огород отмечен цифрой 2). Перед жилым домом имеются яблоневые посадки.

Все дорожки внутри участка имеют ширину 1 м и вымощены тротуарной плиткой размером 1 м × 1 м. Между баней и гаражом имеется площадка площадью 64 кв. м, вымощенная такой же плиткой.

К домохозяйству подведено электричество. Имеется магистральное газоснабжение.

**12.** В школьном буфете одна чашка чая, два пирожка и три конфеты стоят 50 руб., а три чашки чая, два пирожка и одна конфета – 30 руб. Сколько рублей заплатит мальчик в школьном буфете за покупку одной чашки чая, одного пирожка и одной конфеты?

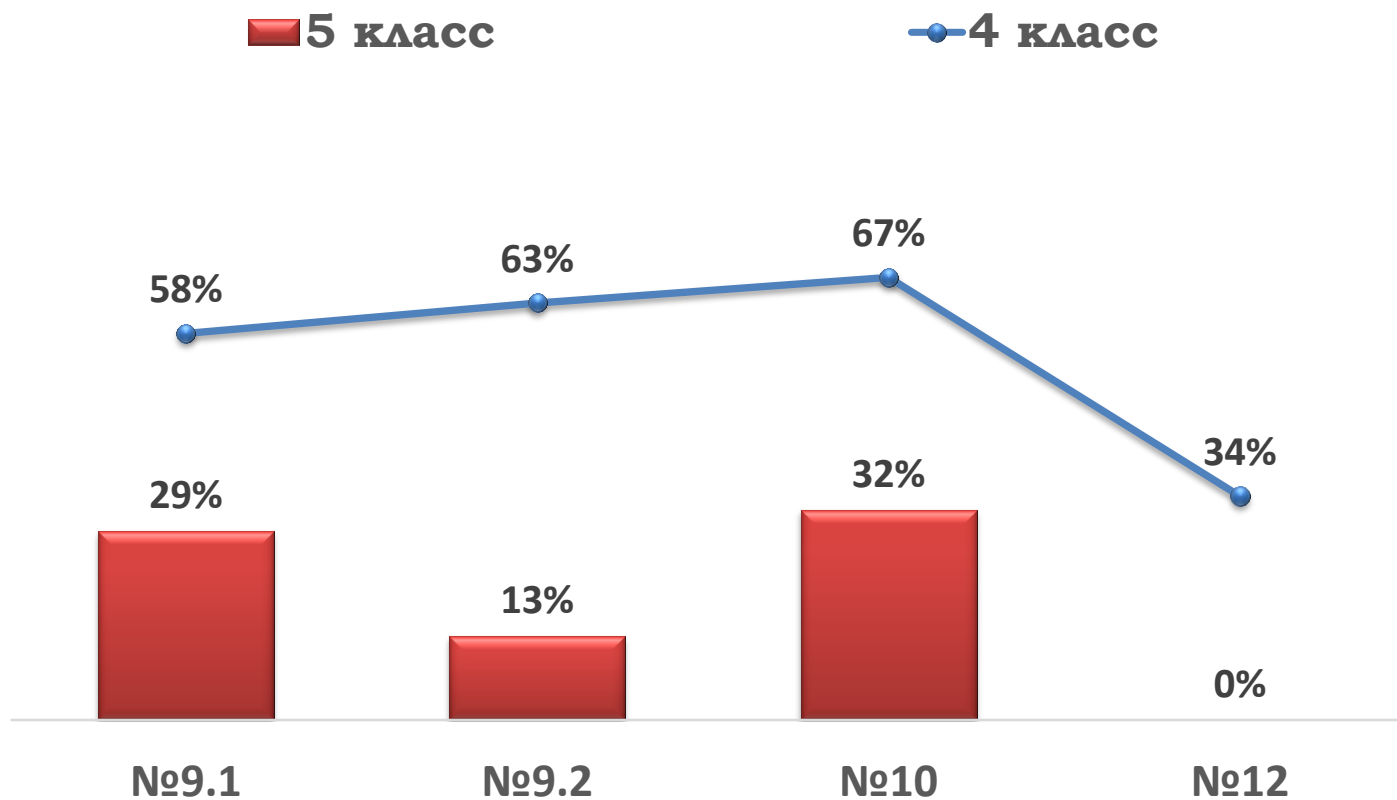
Запиши решение и ответ.

**12.** Полоску бумаги разрезали на 9 частей. После этого самую большую из полученных частей снова разрезали на 9 частей. Затем снова самую большую из полученных частей разрезали на 9 частей. Так поступили много раз: на каждом шаге самую большую часть разрезали на 9 частей. Могло ли в итоге получиться 997 частей?

Запиши решение и ответ.

# 4 КЛАСС МАТЕМАТИКА

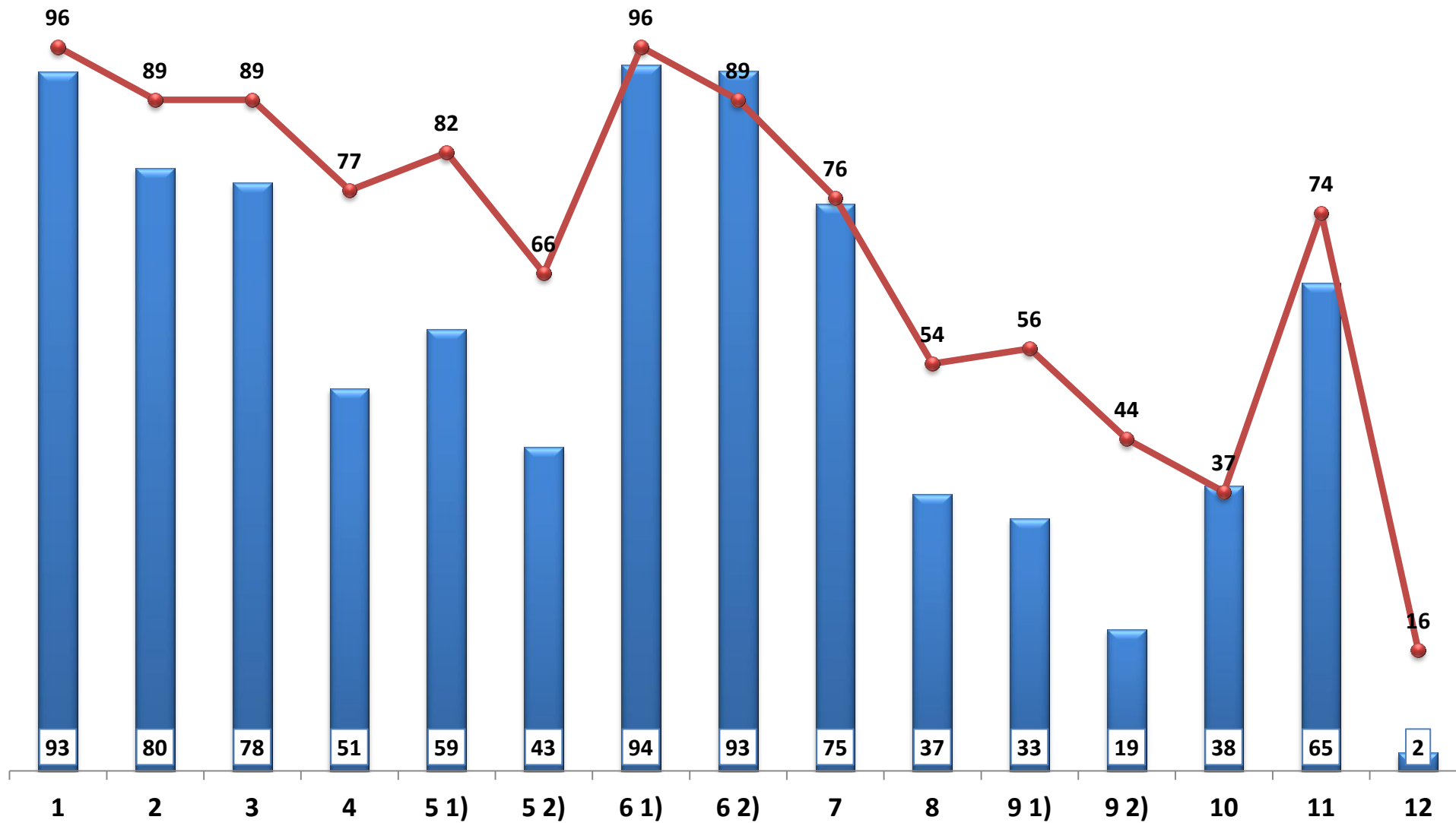
## СШ № 2 Г.ВОРСМА



# ПРОЦЕНТ ВЫПОЛНЕНИЯ ОТДЕЛЬНЫХ ЗАДАНИЙ ПО МАТЕМАТИКЕ

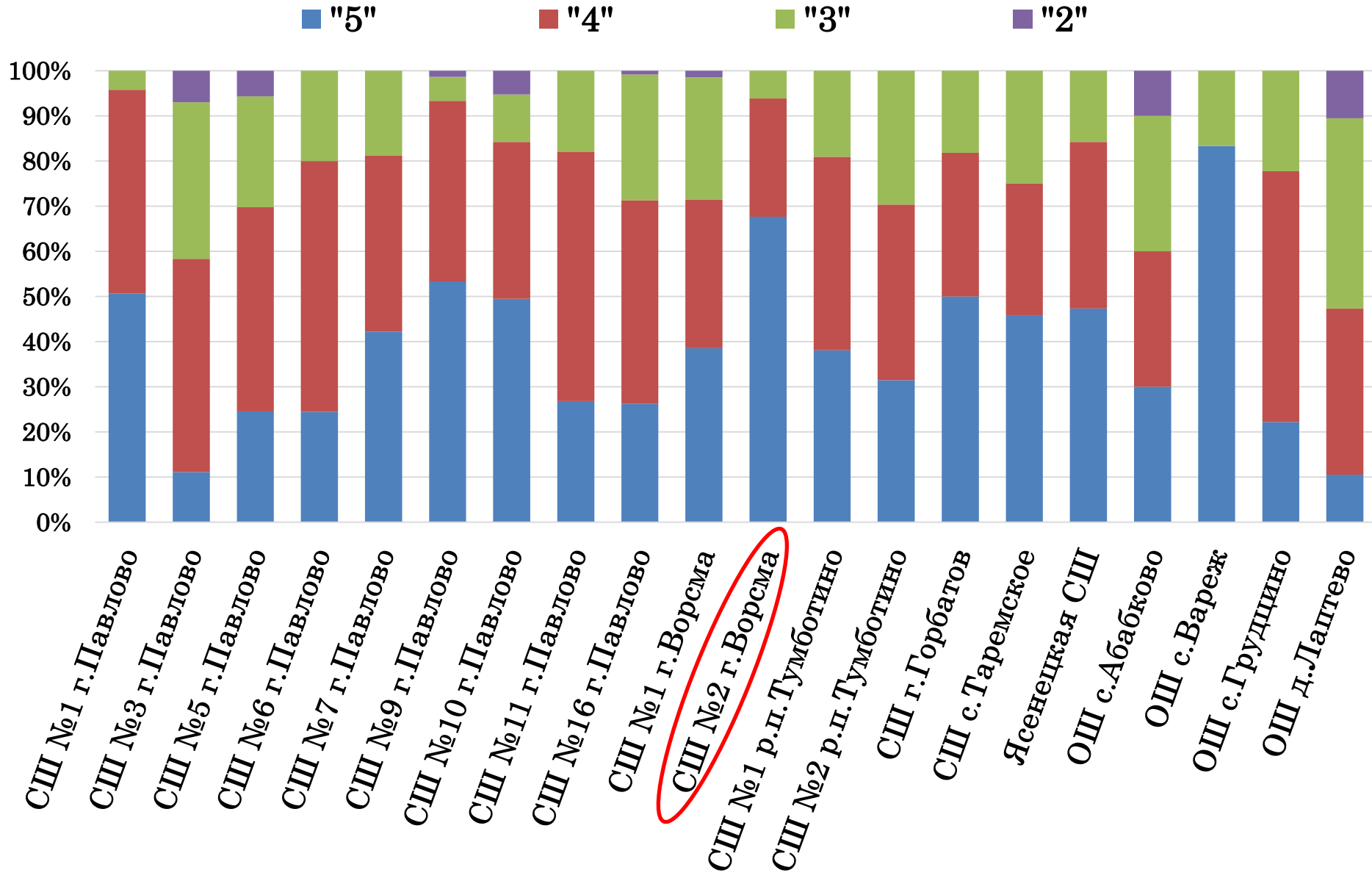
■ 5 класс (сентябрь 2019)

●— 4 класс (апрель 2019)



# ВПР ПО МАТЕМАТИКЕ В 4 КЛАССАХ

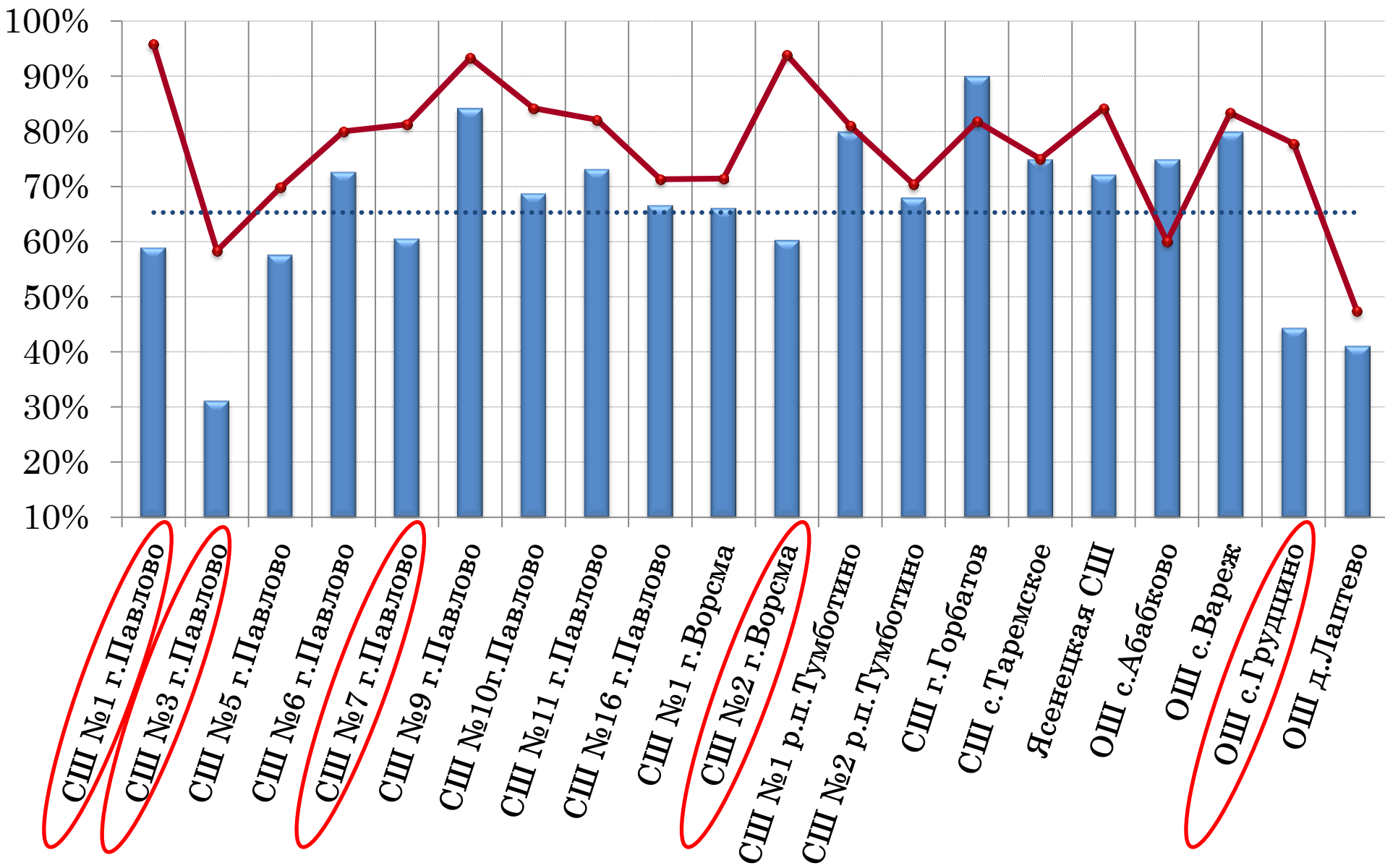
## ДОЛЯ ОТМЕТОК



# МАТЕМАТИКА КАЧЕСТВО ЗНАНИЙ

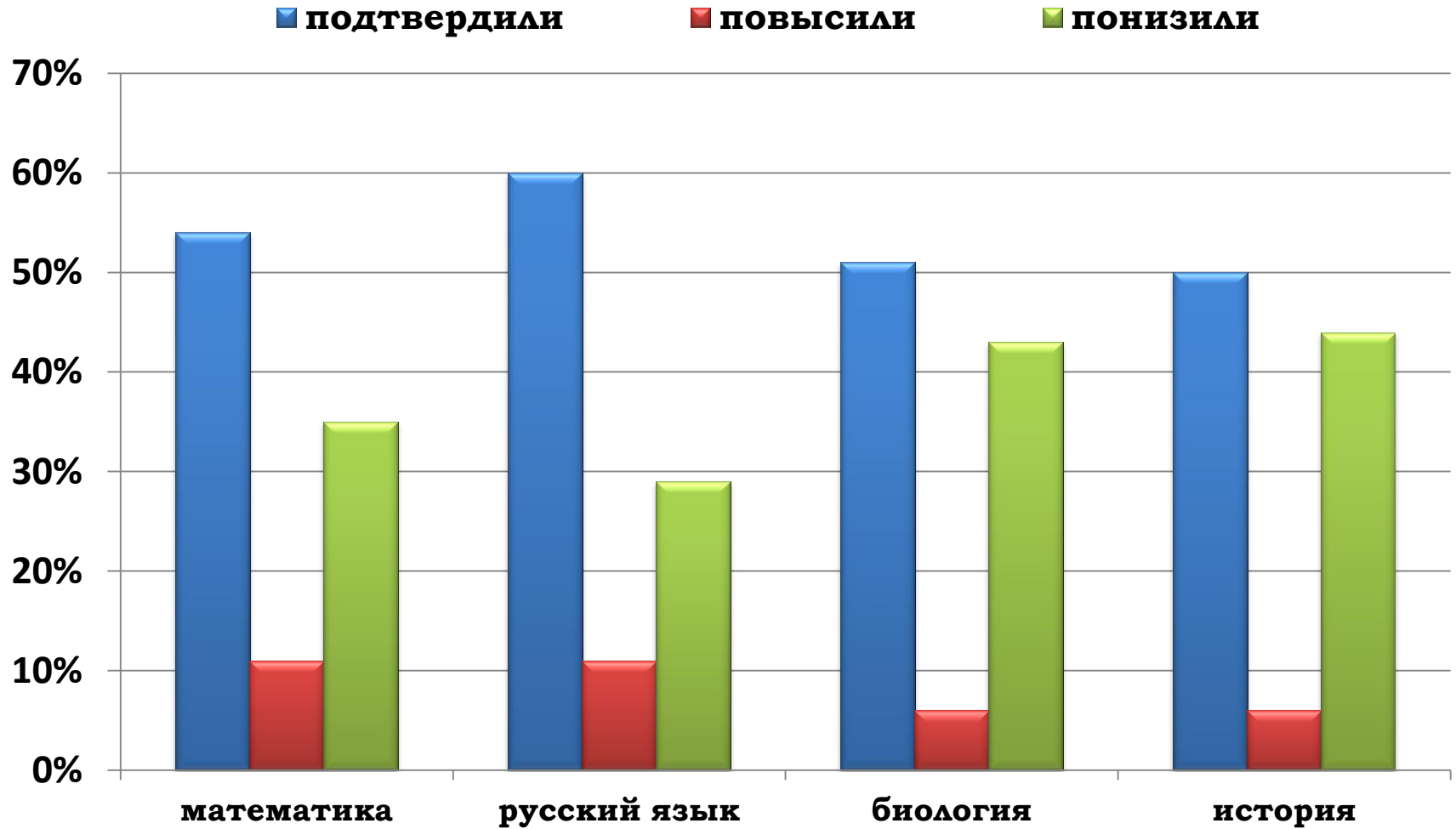
■ 5 класс - 65,3%

—● 4 класс - 78,5%



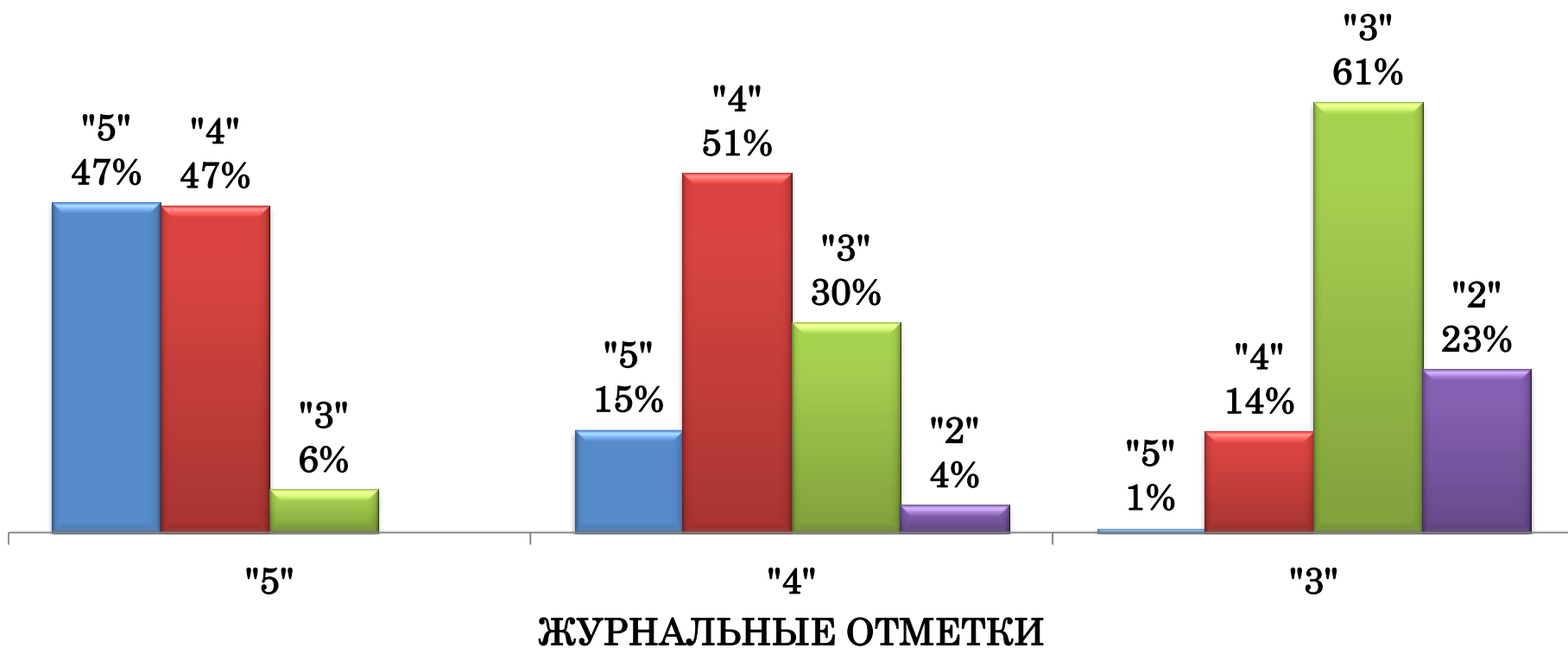


# СООТВЕТСТВИЕ ОТМЕТОК ЗА ВПР В 5 КЛАССАХ ЖУРНАЛЬНЫМ ОТМЕТКАМ



# 5 КЛАСС МАТЕМАТИКА

журнальные отметки	Кол-во	Число учащихся, получивших за ВПР отметки			
		"5"	"4"	"3"	"2"
"5"	212	100	99	13	
"4"	380	56	195	114	15
"3"	283	2	41	174	66



# СООТВЕТСТВИЕ ОТМЕТОК ЗА ВПР ЖУРНАЛЬНЫМ ОТМЕТКАМ

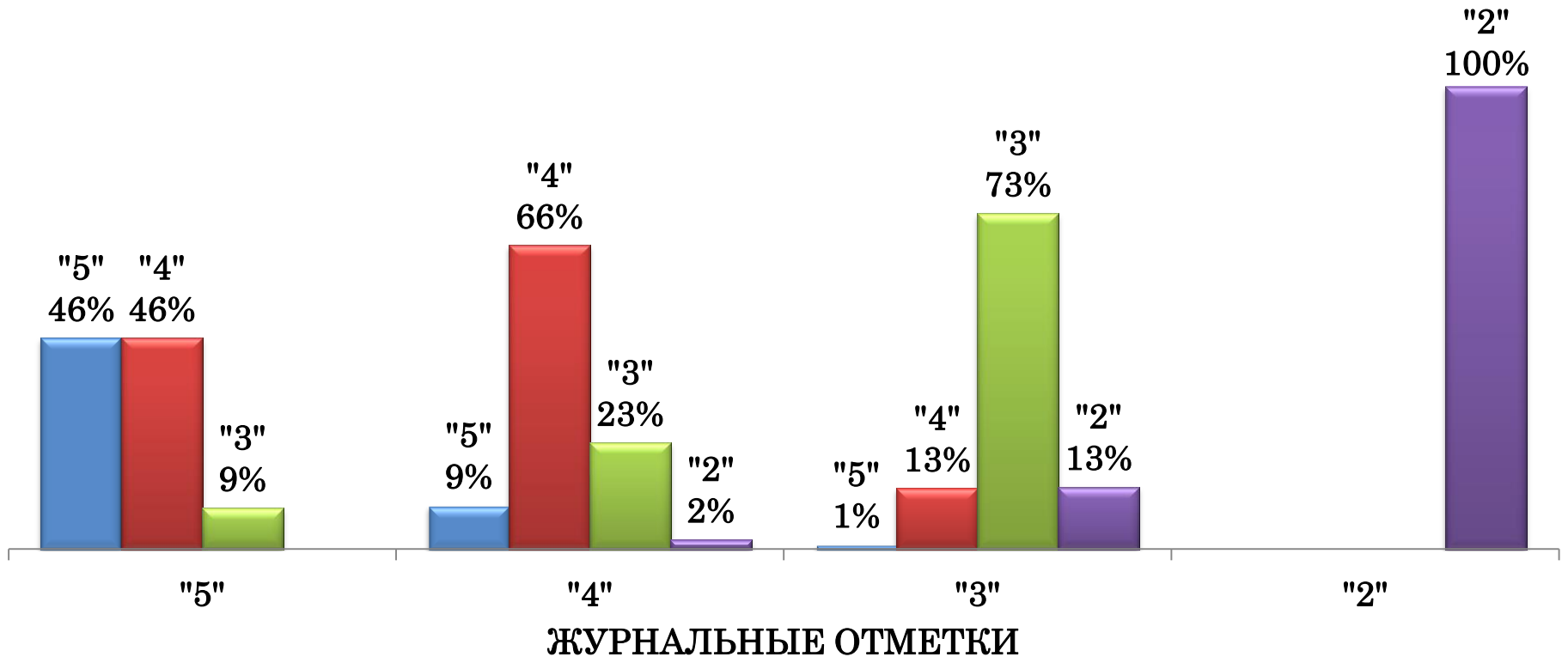
№	ОУ	журнальная отметка "5"				журнальная отметка "4"					журнальная отметка "3"				
		колич	отметки за ВПР			колич	отметки за ВПР				колич	отметки за ВПР			
			"5"	"4"	"3"		"5"	"4"	"3"	"2"		"5"	"4"	"3"	"2"
1	СШ №1 г.Павлово	25	6	15	4	22	2	4	9	7	11		1	5	5
2	СШ №3 г.Павлово	16	3	13		23		13	10		23			7	16
3	СШ №5 г.Павлово	10	7	3		24	8	13	3		17		2	13	2
4	СШ №6 г.Павлово	13	11	2		20	3	10	6	1	15			12	3
5	СШ №7 г.Павлово	4	3	1		17	3	11	3		23		2	16	5
6	СШ №9 г.Павлово	26	15	9	2	34	5	18	9	2	9		2	1	6
7	СШ №10 г.Павлово	12	4	5	3	42	10	15	15	2	23	1	2	10	10
8	СШ №11 г.Павлово	11	1	8	2	19	3	9	7		28		9	19	
9	СШ №16 г.Павлово	16	9	7		34	3	26	5		23		6	14	3
10	СШ №1 г.Ворсма	12	5	7		33	3	21	9		32		5	21	6
11	СШ №2 г.Ворсма	11	8	3		23	4	13	6		20		1	18	1
12	СШ №1 р.п.Тумботино	11	11			22	5	12	5		9		2	5	2
13	СШ №2 р.п.Тумботино	17	8	9		21	4	11	6		17		3	14	
14	СШ г.Горбатов	4	3	1		5		4	1		4		2	1	1
15	СШ с.Таремское	12	3	7	2	19		5	11	3	8		1	5	2
16	Ясенецкая СШ	5	3	2		7	1	5	1		6		1	5	
17	ОШ с.Абабково	2		2		3		1	2		5			4	1
18	ОШ с.Вареж					1	1								
19	ОШ с.Грудцино	5		5		7		1	6		3			1	2
20	ОШ д.Лаптево					4	1	3			7	1	2	3	1
	<b>ИТОГО</b>	<b>212</b>	<b>100</b>	<b>99</b>	<b>13</b>	<b>380</b>	<b>56</b>	<b>195</b>	<b>114</b>	<b>15</b>	<b>283</b>	<b>2</b>	<b>41</b>	<b>174</b>	<b>66</b>

# СООТВЕТСТВИЕ ОТМЕТОК ЗА ВПР ЖУРНАЛЬНЫМ ОТМЕТКАМ (%)

№	ОУ	журнальная отметка "5"			журнальная отметка "4"				журнальная отметка "3"			
		отметки за ВПР			отметки за ВПР				отметки за ВПР			
		"5"	"4"	"3"	"5"	"4"	"3"	"2"	"5"	"4"	"3"	"2"
1	СШ №1 г.Павлово	24%	60%	16%	9%	18%	41%	32%		9%	45%	45%
2	СШ №3 г.Павлово	19%	81%			57%	43%				30%	70%
3	СШ №5 г.Павлово	70%	30%		33%	54%	13%			12%	76%	12%
4	СШ №6 г.Павлово	85%	15%		15%	50%	30%	5%			80%	20%
5	СШ №7 г.Павлово	75%	25%		18%	65%	18%			9%	70%	22%
6	СШ №9 г.Павлово	58%	35%	8%	15%	53%	26%	6%		22%	11%	67%
7	СШ №10 г.Павлово	33%	42%	25%	24%	36%	36%	5%	4%	9%	43%	43%
8	СШ №11 г.Павлово	9%	73%	18%	16%	47%	37%			32%	68%	
9	СШ №16 г.Павлово	56%	44%		9%	76%	15%			26%	61%	13%
10	СШ №1 г.Ворсма	42%	58%		9%	64%	27%			16%	66%	19%
11	СШ №2 г.Ворсма	73%	27%		17%	57%	26%			5%	90%	5%
12	СШ №1 р.п.Тумботино	100%			23%	55%	23%			22%	56%	22%
13	СШ №2 р.п.Тумботино	47%	53%		19%	52%	29%			18%	82%	
14	СШ г.Горбатов	75%	25%			80%	20%			50%	25%	25%
15	СШ с.Таремское	25%	58%	17%		26%	58%	16%		13%	63%	25%
16	Ясенецкая СШ	60%	40%		14%	71%	14%			17%	83%	
17	ОШ с.Абабково		100%			33%	67%				80%	20%
18	ОШ с.Вареж				100%							
19	ОШ с.Грудцино		100%			14%	86%				33%	67%
20	ОШ д.Лаптево				25%	75%			14%	29%	43%	14%
	<b>ИТОГО</b>	<b>47%</b>	<b>47%</b>	<b>6%</b>	<b>15%</b>	<b>51%</b>	<b>30%</b>	<b>4%</b>	<b>1%</b>	<b>14%</b>	<b>61%</b>	<b>23%</b>

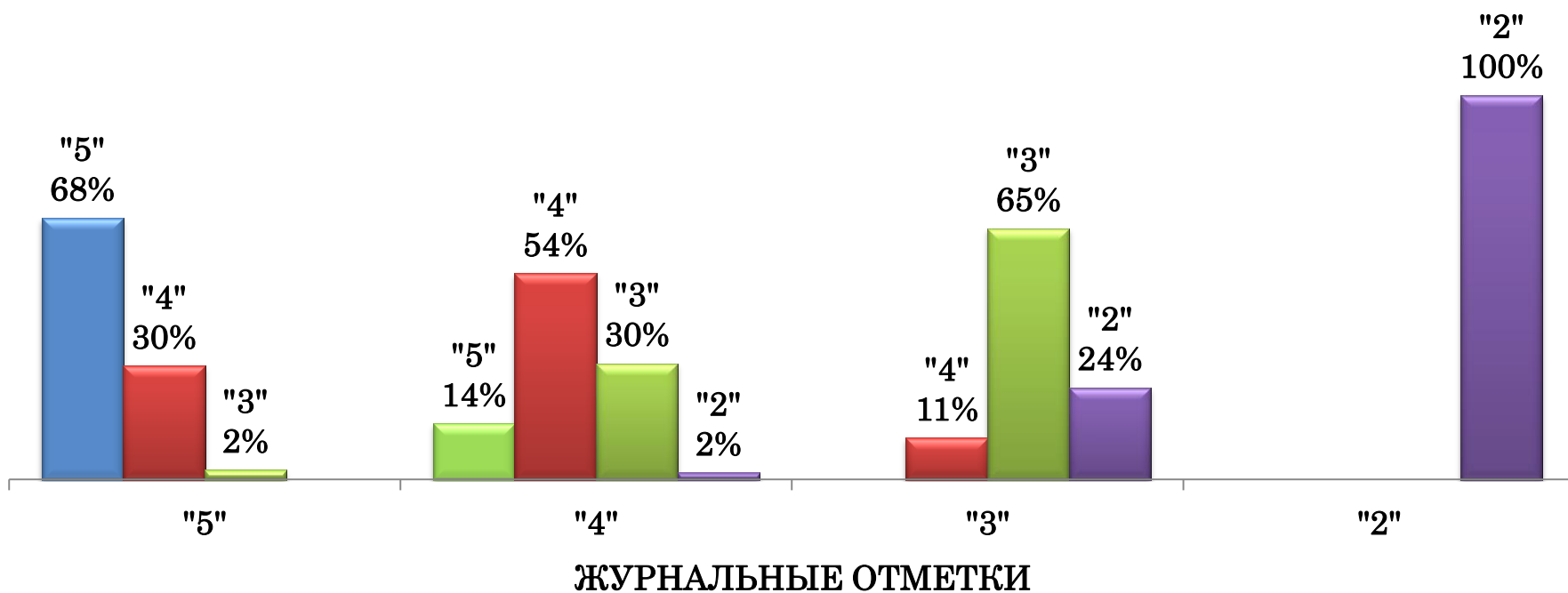
# 6 КЛАСС МАТЕМАТИКА

журнальные отметки	Кол-во	Число учащихся, получивших за ВПР отметки			
		"5"	"4"	"3"	"2"
"5"	147	67	67	13	
"4"	340	32	223	78	7
"3"	313	3	41	227	42
"2"	2				2



# 5 КЛАСС РУССКИЙ ЯЗЫК

журнальные отметки	Кол-во	Число учащихся, получивших за ВПР отметки			
		"5"	"4"	"3"	"2"
"5"	122	83	36	3	
"4"	407	59	218	123	7
"3"	343		37	224	82
"2"	3				3



# МАТЕМАТИКА

№	МБОУ	5 класс - 2019		Сравнение с 4 классом - 2018	
		успеваемость	качество	успеваемость	качество
1	СШ №1 г.Павлово	79%	48%	▼ -21%	▼ -42%
2	СШ №3 г.Павлово	74%	47%	▼ -24%	▼ -11%
3	СШ №5 г.Павлово	96%	65%	▼ -2%	▼ -8%
4	СШ №6 г.Павлово	92%	54%	▼ -6%	▼ -21%
5	СШ №7 г.Павлово	89%	45%	▼ -11%	▼ -27%
6	СШ №9 г.Павлово	88%	71%	▼ -12%	▼ -12%
7	СШ №10 г.Павлово	84%	48%	▼ -16%	▼ -22%
8	СШ №11 г.Павлово	100%	52%		▼ -41%
9	СШ №16 г.Павлово	96%	70%	▼ -1%	▼ -9%
10	СШ №1 г.Ворсма	92%	53%	▼ -6%	▼ -27%
11	СШ №2 г.Ворсма	98%	54%	▼ -2%	▼ -26%
12	СШ №1 р.п.Тумботино	95%	71%	▼ -5%	▲ +2%
13	СШ №2 р.п.Тумботино	100%	64%	▲ +5%	▼ -7%
14	СШ г.Горбатов	92%	77%	▼ -8%	▲ +2%
15	СШ с.Таремское	87%	41%	▼ -13%	▼ -33%
16	Ясенецкая СШ	100%	67%		▼ -10%
17	ОШ с.Абабково	90%	30%	▼ -1%	▼ -25%
18	ОШ с.Вареж	100%	100%		
19	ОШ с.Грудцино	87%	40%	▼ -6%	▼ -29%
20	ОШ д.Лаптево	91%	64%	▼ -9%	▲ +9%
ИТОГО		91%	56%	▼ -8%	▼ -20%

№	МБОУ	6 класс		Сравнение с 5 классом 2018	
		Успеваемость	Качество знаний	Успеваемость	Качество знаний
1	СШ №1 г.Павлово	82%	45%		▼ -7%
2	СШ №3 г.Павлово	93%	56%	▼ -1%	▲ +5%
3	СШ №5 г.Павлово	96%	64%	▲ +2%	▲ +13%
4	СШ №6 г.Павлово	94%	62%	▲ +9%	▲ +18%
5	СШ №7 г.Павлово	93%	36%	▲ +5%	▼ -9%
6	СШ №9 г.Павлово	92%	75%	▼ -6%	▲ +5%
7	СШ №10 г.Павлово	87%	68%	▲ +12%	▲ +29%
8	СШ №11 г.Павлово	92%	25%	▲ +3%	▼ -16%
9	СШ №16 г.Павлово	100%	65%	не участвовала	
10	СШ №1 г.Ворсма	92%	40%	▲ +7%	▼ -2%
11	СШ №2 г.Ворсма	98%	50%	▲ +4%	▼ -13%
12	СШ №1 р.п.Тумботино	98%	56%	▲ +5%	▼ -14%
13	СШ №2 р.п.Тумботино	100%	60%	▲ +5%	▼ -3%
14	СШ г.Горбатов	100%	40%		▼ -10%
15	СШ с.Таремское	93%	43%	▼ -3%	▼ -11%
16	Ясенецкая СШ	100%	77%		▲ +2%
17	ОШ с.Абабково	92%	42%	▲ +25%	▲ +17%
18	ОШ с.Вареж	100%	25%	▲ +25%	▼ -25%
19	ОШ с.Грудцино	86%	29%	▲ +11%	▼ -9%
20	ОШ д.Лаптево	100%	29%		▼ -42%
<b>ИТОГО</b>		<b>94%</b>	<b>54%</b>	<b>▲ +4%</b>	<b>▲ +3%</b>



# РЕЗУЛЬТАТЫ ИСПОЛЬЗОВАНИЯ ВПР

Уровень	Направления использования результатов
<b>Общероссийский уровень</b>	Развитие единого образовательного пространства в Российской Федерации, формирование единых ориентиров в оценке результатов обучения, мониторинг введения федеральных государственных образовательных стандартов
<b>Региональный уровень</b>	Диагностика качества образования, формирование программ повышения квалификации учителей
<b>Школьный уровень</b>	Самодиагностика, повышение квалификации учителей, повышение информированности обучающихся и их родителей об уровне подготовки школьников
<b>Родители, школьники</b>	Выявление склонностей, проблемных зон, планирование повторения, получение ориентиров для построения образовательных траекторий

# ПРОЕКТ РАСПИСАНИЯ ВПР НА 2020 ГОД

Дата проведения	2-6 марта	10-13 марта	16-20 марта	30 марта-3 апреля		6-10 апреля		13-17 апреля		20-24 апреля	
День недели				ВТ	ЧТ	ВТ	ЧТ	ВТ	ЧТ	ВТ	ЧТ
4 класс				РУ				МА, ОМ			
5 класс				ИС, БИ				МА, РУ			
6 класс				ГГ, ИС, БИ				ОБ, РУ, МА			
7 класс				ИЯ, ОБ, РУ, БИ				ГГ, МА, ФИ, ИС			
8 класс				ОБ	БИ	ФИ	ГГ	МА	РУ	ИС	ХИ
10 класс	ГГ										
11 класс	ИЯ, ГГ	ИС, ХИ	ФИ, БИ								

## Особенности ВПР в 2020 году:

- Формирование работ из банка заданий ВПР для 4-7, 11 классов, проведение в любой день в заданный промежуток
- +8 класс: математика, русский язык, биология, история, обществознание, география, физика, химия